

2027

POHANG UNIVERSITY OF
SCIENCE AND TECHNOLOGY



모집요강

POSTECH
POHANG UNIVERSITY OF SCIENCE AND TECHNOLOGY
포항공과대학교





Beyond the 1% Be the one for 100%

POSTECH은 1986년 설립 이후 혁신과 개혁의 정신으로 대한민국 최초의 연구중심대학의 길을 걸어왔습니다. 40주년을 맞이하는 지금, 상위 1%를 넘어 세상을 움직이는 한 사람으로 성장하도록 이끌고 있습니다. 최고 수준의 교육·연구 환경 속에서 포스텍이안은 새로운 가능성에 도전하며 미래를 개척합니다. POSTECH은 앞으로도 학생 한 사람 한 사람의 성장과 도전을 지속적으로 지원해 나가겠습니다.

I. 2027학년도 POSTECH 입학전형 개요	
1. POSTECH 입학전형 주요 사항	06
2. 2027학년도 입학전형 일정	07
3. 모집단위 및 모집인원	08
4. 전형별 면접 시행 여부 및 반영 비율	09
5. 인제상	09
II. 전형별 안내	
1. 일반전형 I	14
2. 일반전형 II	17
3. 기회균형전형(지역인재전형, 통합전형, 저소득층전형)	21
4. 반도체공학인재전형	28
III. 제출서류 상세	31
IV. 전형 세부일정 및 접수방법 안내	
1. 전형 세부일정 및 전형료 안내	40
2. 접수방법 안내	42
V. 지원자 유의사항 및 등록 관련 안내	
1. 지원자 유의사항	46
2. 등록 포기 및 등록 취소 안내	47
3. 문의처	47
VI. POSTECH 입학전형 FAQ	
1. 통합 안내 사항	50
2. 원서 접수 관련	51
3. 서류평가 관련	52
4. 면접평가 관련	53
5. 입시 결과 관련	54
6. 합격자 발표 및 등록 관련	55
7. 입학 후 생활 관련	56
캠퍼스 맵	61

2027학년도 POSTECH 모집요강



I.

2027학년도 POSTECH 입학전형 개요

POHANG UNIVERSITY OF SCIENCE AND TECHNOLOGY

01. POSTECH 입학전형 주요 사항

1. POSTECH 입학전형 주요 사항

- 신입생 전원 수업료+입학금 면제
- 정원 100% 수시 학생부종합전형 선발
- 고교 내 활동 중심의 정성적 평가
- 서류 및 면접 블라인드 평가 진행
- 전형별 면접의 유/무 및 면접비중 상이
 - ※ 면접이 있는 전형에 지원했을 경우, 2단계 전형료 미납부 시 자동 불합격 처리됨
(1단계 합격자 발표 시 재안내)

02. 2027학년도 입학전형 일정

내용	전형일정
입학지원서 접수(1단계 전형료 납부)	2026. 9. 7.(월) ~ 9. 9.(수) 18:00
1단계 합격자* 발표(2단계 전형료 납부 안내)	2026. 11. 20.(금) 10:00
면접*	일반전형 I : 2026. 11. 28.(토) ▶ 오전~오후 면접 진행 일반전형 II /반도체공학인재전형 : 2026. 11. 29.(일) ▶ 오전 또는 오후로 배정
최초합격자 발표	2026. 12. 18.(금) 10:00
최초합격자 예비등록	2026. 12. 21.(월) 10:00 ~ 12. 23.(수) 16:00 까지
총원합격자 발표 * 크리스마스 및 주말 제외	2026. 12. 24.(목) 10:00 ~ 12. 29.(화) 18:00
총원합격자 예비등록	2026. 12. 30.(수) 16:00 까지 ▶ 발표 일시에 따라 예비등록 기간이 다름(안내 확인 필수)
최종 등록	2027. 1. 18.(월) 10:00 ~ 1. 20.(수) 16:00

* 2단계(면접)가 있는 일반전형 I / II, 반도체공학인재전형에 해당. 기회균형전형(지역인재전형, 통합전형, 저소득층 전형)의 경우 면접 미시행, 최초합격자 발표일정 참고

* 합격자 발표일 및 면접일은 예정일이며, 변경될 수 있음(원서접수 시 반드시 확인)

* 면접이 있는 전형인 경우, 1단계 합격자 발표 페이지에서 안내한 기간내에 2단계 전형료 납부를 한 학생만 면접에 응시할 수 있음

03. 모집단위 및 모집인원

전형유형	구분	모집단위	전형명	수능최저	모집인원
수시모집 학생부종합	정원 내	단일계열 (무은재학부)	일반전형 I	X	220
			일반전형 II	0	70
			기회균형 지역인재전형	X	20
			기회균형 통합전형	X	10
	기회균형 저소득층전형		X	10	
	정원 외	반도체공학과*	반도체공학인재전형	X	40
		정원 내 모집인원 합계			
정원 외 모집인원 합계				50	

* 계약학과

- ※ 위의 모집인원은 최대 선발 인원이며, 우리 대학에서의 수험능력을 고려하여 일정 기준에 미달되는 학생은 모집인원에 관계없이 선발하지 아니함
- ※ 동일 모집단위 내 중복지원은 불가능하나, 지원 자격을 만족할 경우 모집단위가 다른 전형 간 중복지원이 가능
(예 : 일반전형 I 과 반도체공학인재전형의 중복지원 가능, 일반전형 II와 기회균형 지역인재전형의 중복지원 불가)
- ※ 단일계열(무은재학부) 내 선택(3학기 이후)가능 학과 : 수학과, 물리학과, 화학과, 생명과학과, 신소재공학과, 기계공학과, 산업경영공학과, 전자전기공학과, 컴퓨터공학과, 화학공학과, IT융합공학과

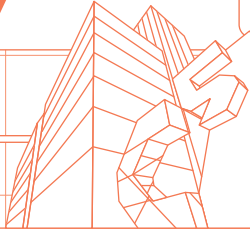
04. 전형별 면접 시행 여부 및 반영 비율

전형명		면접	[서류:면접] 비율(%)
일반전형 I		○	50:50
일반전형 II		○	67:33
기회균형	지역인재전형	X	서류 100
	통합전형	X	
	저소득층전형	X	
반도체공학인재전형		○	50:50

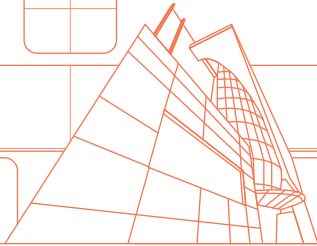
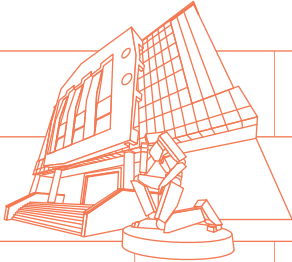
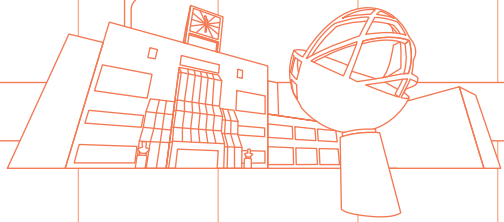
05. 인재상

- 학문적 재능과 열정을 갖춘 과학공학계의 글로벌 리더로 성장할 수 있는 인재

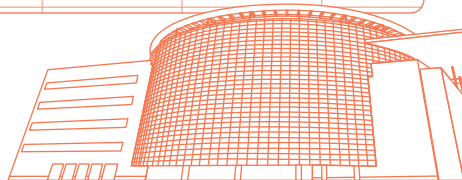
2027



POHANG UNIVERSITY OF
SCIENCE AND TECHNOLOGY



POSTECH
모집요강

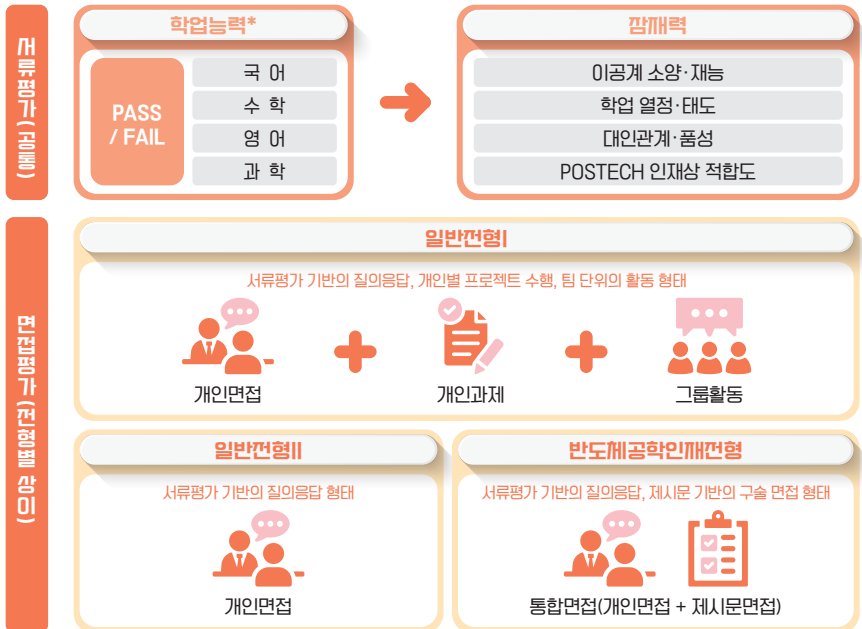


**지원 유의사항/
평가 단계 및 면접유형 요약**

〈지원 유의사항〉

- POSTECH은 수시 6회 제한 대학에 해당
 - 서류 및 면접 블라인드 평가 진행
 - 기회균형전형(지역인재전형, 통합전형, 저소득층전형)은 2단계 전형(면접) 미시행
 - 면접이 있는 전형(일반전형I, 일반전형II, 반도체공학인재전형) 원서접수 시 최종 면접 일정 확인 후 지원
 - 면접이 있는 전형(일반전형I, 일반전형II, 반도체공학인재전형)의 1단계(서류평가) 합격자는 반드시 안내에 따라 2단계(면접평가) 전형료 납부를 해야 2단계(면접평가)에 응시할 수 있음
 - 자격 증빙 서류 위조 및 자격상실에 따른 책임은 지원자 본인에게 있으며 문제시 입학이 취소 될 수 있음
 - 기회균형전형 자격증빙을 위해 발급받는 서류는 ‘원본’으로 제출해야 함
(복사본 불인정. *온라인 발급 사이트를 통한 인쇄본은 원본으로 인정)
 - 최종등록 후 추가서류 제출이 필요한 기회균형 지역인재전형 및 기회균형 통합전형(농어촌학생) 합격자의 경우 고등학교 졸업일까지 자격 요건을 유지하지 못 할 경우, 입학 후에도 합격이 취소될 수 있음
 - 원서접수 사진 업로드 시 교복 노출 사진 불가(얼굴만 보이도록 편집한 후 업로드 가능)
 - 서류 제출 시 스테이플러를 사용한 제본 금지(클립 등을 사용)
- ※ 지원자 유의사항 상세는 P.46에서 확인 가능

〈평가 단계 및 면접유형 안내〉



* 학업능력(P/F)은 최소 학업 기준 확인을 위한 절차이며, 서류평가 합불은 잠재력 평가 요소를 바탕으로 종합적으로 결정됨
※ 전형별 면접 세부명칭은 변경될 수 있음

2027학년도 POSTECH 모집요강



II. 전형별 안내

POHANG UNIVERSITY OF SCIENCE AND TECHNOLOGY

01. 일반전형 I

일반전형 I - 전형 단계 및 평가 요소

1. 1단계 전형(서류평가 100%)

가. 평가 서류: 대입전형용 학교생활기록부

※ 전형에서 대학수학능력시험이 전형요소로 사용되지 않음. 단, 입학 후 국가우수장학생 추천을 위해서는 원서접수 시 대학수학능력시험 점수 활용에 동의가 필요함

나. 평가 내용

1) 학업능력

- 학교생활기록부 국어, 영어, 수학, 과학 교과를 중심으로 우리 대학에서 수학 가능한 학업 능력의 유무를 종합적으로 평가

2) 잠재력

- POSTECH 인재상과의 부합 여부를 기반으로 다음 역량들을 종합적으로 평가
▶ 이공계 소양·재능/ 학업 열정·태도/ 대인관계·품성/ 인재상 적합도

다. 평가 방법

다수의 평가자가 지원자의 모든 제출 서류를 종합적으로 단단계 평가

라. 평가 절차

- 1) 각 지원자에 대해 2명의 입학사정관이 독립평가
- 2) 동일 지원자에 대해 입학사정관 2인의 평가 결과가 일정 기준 이상 차이 나는 경우 제3의 입학사정관이 조정평가
- 3) 입학사정관이 평가한 모든 결과를 참고자료로 입학위원회 심의
- 4) 입학전형공정관리위원회를 통해 1단계 전형과정 및 심의과정에 대한 공정성 심사

마. 합격자 결정

입학위원회 심의를 통해 모집인원의 3배수로 1단계 합격자 선발

2. 2단계 전형(서류 : 면접 = 50% : 50%)

가. 평가 내용

면접을 통해 과학공학계의 글로벌 리더로서의 사고력, 이공계 분야 수학을 위한 기본 역량과 태도 등을 종합적으로 평가함

나. 평가 방법: 개인면접+개인과제+그룹활동(P.12 평가 단계 및 면접유형 안내 참고)

- * 면접 시 지원자의 출신 고교, 지역 등을 유추할 수 있는 복장(예: 교복 등)을 금지함
- * 면접 결시자는 2단계 합산 결과와 관계없이 불합격 처리함
- * 지원자의 역량 또는 태도가 POSTECH 인재상에 부적합한 것으로 드러날 경우, 입학위원회 심의를 통해 해당 지원자를 불합격 처리할 수 있음

다. 평가 절차

- 1) 1단계 서류평가를 합격한 각 지원자에 대해 평가위원 다수가 면접을 통해 평가
- 2) 서류평가와 면접평가 결과를 합산하여 입학위원회 심의를 통해 합격자 결정
- 3) 입학전형공정관리위원회를 통해 2단계 전형과정 및 합격자 심의과정에 대한 공정성 심사
- 4) 교무위원회를 통해 최종 합격자 결정내용 승인

라. 합격자 결정 및 동점자 처리 방식

- 지원자의 1단계 서류평가 결과와 면접평가 결과를 50% : 50%로 합산, 입학위원회 심의를 거쳐 합격, 후보, 불합격을 결정
- 합산 결과 동점자 발생 시 면접평가 결과가 높은 지원자를 우선순위로 두며, 면접평가 결과 까지 같을 경우 동점자는 모두 최초합격자로 결정
- 총원합격자의 경우, 합산 결과 동점자 발생 시 다음과 같은 순서로 후보순위를 결정함
 - 1) 면접평가 결과가 높은 학생
 - 2) 서류평가 영역 중 '대인관계·품성' 평가 결과가 높은 학생
 - 3) 서류평가 영역 중 '학업 열정·태도' 평가 결과가 높은 학생
 - 4) 서류평가 영역 중 '이공계 소양·재능' 평가 결과가 높은 학생
 - 5) 서류평가 영역 중 '인재상 적합도' 평가 결과가 높은 학생
- * 위 규정대로 순위를 정하여도 동점자가 발생할 경우, 입학위원회 심의를 통해 해당 학생들의 후보 순위를 결정함

3. 평가 요소별 세부 안내

		평가 항목	정의
서류 평가		학업능력(Pass/Fail)	POSTECH에서 수할 수 있는 학업능력
	잠재력	이공계 소양·재능	POSTECH에서 전공할 수 있는 이공계 분야에 대한 진로인지, 활동, 성과 등
		학업 열정·태도	학업에 대한 성실성, 적극적 자세, 지적 도전정신 및 성과 등
		대인관계·품성	자신이 속한 공동체에 긍정적인 영향을 미칠 수 있고, 협력할 수 있는 구성원으로서의 자질
	인재상 적합도	POSTECH의 인재상에 부합하며, POSTECH의 교육 시스템과 문화에 적응할 수 있는 역량	
면접 평가	종합적 역량평가		이공계 분야 연구자로서 필요한 창의적/논리적 사고능력, 학업 태도 및 커뮤니케이션 능력

* 상기 각 항목에서 중요한 결격 사유가 발생할 경우, 입학위원회 심의를 통해 불합격 처리함

일반전형 I - 지원자격 및 제출서류 요약

- 2027년 2월 기준 고등학교 졸업(예정)자 또는 고등학교 졸업자와 동등의 학력을 인정받은 자로서 다음 중 하나의 자격 요건에 해당하는 경우

- 1) 고등학교 졸업자 또는 졸업예정자(외국 소재 고등학교 포함)
- 2) 고등학교 조기졸업예정자(상급학교 조기입학자격이 부여된 자 포함)로 판단되어 소속 학교장으로 부터 승인을 받은 자
- 3) 고등학교 졸업학력 검정고시 합격자
- 4) 기타 법령에 의하여 고등학교 졸업 이상의 학력이 있다고 인정된 자

<일반전형 I 제출 서류 요약표>

◎는 필수 제출, △는 해당자만 제출

제출 서류		일반전형 I	제출 방식
A	대입전형용 고등학교 전 학년 학교생활기록부	◎	온라인 수신동의 또는 우편
B	학교생활기록부 대체 서식	△	우편
C	조기졸업확인서(상급학교 조기입학 자격 포함)	△	온라인
D	전형료 환불 신청 서류	△	온라인

* P.32 전형별 제출 서류 안내 상세 참고

02. 일반전형 II

일반전형 I - 전형 단계 및 평가 요소

1. 1단계 전형(서류평가 100%)

가. 평가 서류: 대입전형용 학교생활기록부

※ 최저학력기준이 적용되며 원서접수 시 대학수학능력시험 점수 활용에 동의가 필요함

나. 평가 내용

1) 학업능력

- 학교생활기록부 국어, 영어, 수학, 과학 교과를 중심으로 우리 대학에서 수학 가능한 학업 능력의 유무를 종합적으로 평가

2) 잠재력

- POSTECH 인재상과의 부합 여부를 기반으로 다음 역량들을 종합적으로 평가

▶ 이공계 소양·재능/ 학업 열정·태도/ 대인관계·품성/ 인재상 적합도

다. 평가 방법

다수의 평가자가 지원자의 모든 제출 서류를 종합적으로 다단계 평가

라. 평가 절차

1) 각 지원자에 대해 2명의 입학사정관이 독립평가

2) 동일 지원자에 대해 입학사정관 2인의 평가 결과가 일정 기준 이상 차이 나는 경우 제3의 입학사정관이 조정평가

3) 입학사정관이 평가한 모든 결과를 참고자료로 입학위원회 심의

4) 입학전형공정관리위원회를 통해 1단계 전형과정 및 심의과정에 대한 공정성 심사

마. 합격자 결정

입학위원회 심의를 통해 모집인원의 3배수로 1단계 합격자 선발

2. 2단계 전형(서류 : 면접 = 67% : 33%)

가. 평가 내용

면접을 통해 과학공학계의 글로벌 리더로서의 사고력, 이공계 분야 수학을 위한 기본 역량과 태도 등을 종합적으로 평가함

나. 평가 방법: 개인면접(P.12 평가 단계 및 면접유형 안내 참고)

- * 면접 시 지원자의 출신 고교, 지역 등을 유추할 수 있는 복장(예: 교복 등)을 금지함
- * 면접 결시자는 2단계 합산 결과와 관계없이 불합격 처리함
- * 지원자의 역량 또는 태도가 POSTECH 인재상에 부적합한 것으로 드러날 경우, 입학위원회 심의를 통해 해당 지원자를 불합격 처리할 수 있음

다. 평가 절차

- 1) 1단계 서류평가를 합격한 각 지원자에 대해 평가위원 다수가 면접을 통해 평가
- 2) 서류평가와 면접평가 결과를 합산하여 입학위원회 심의를 통해 합격자 결정
- 3) 입학전형공정관리위원회를 통해 2단계 전형과정 및 합격자 심의과정에 대한 공정성 심사
- 4) 교무위원회를 통해 최종 합격자 결정내용 승인

라. 합격자 결정 및 동점자 처리 방식

- 지원자의 1단계 서류평가 결과와 면접평가 결과를 67% : 33%로 합산, 입학위원회 심의를 거쳐 합격, 후보, 불합격을 결정
- 합산 결과 동점자 발생 시 면접평가 결과가 높은 지원자를 우선순위로 두며, 면접평가 결과 까지 같을 경우 동점자는 모두 최초합격자로 결정
- 총원합격자의 경우, 합산 결과 동점자 발생 시 다음과 같은 순서로 후보순위를 결정함
 - 1) 면접평가 결과가 높은 학생
 - 2) 서류평가 영역 중 '대인관계·품성' 평가 결과가 높은 학생
 - 3) 서류평가 영역 중 '학업 열정·태도' 평가 결과가 높은 학생
 - 4) 서류평가 영역 중 '이공계 소양·재능' 평가 결과가 높은 학생
 - 5) 서류평가 영역 중 '인재상 적합도' 평가 결과가 높은 학생
- * 위 규정대로 순위를 정하여도 동점자가 발생할 경우, 입학위원회 심의를 통해 해당 학생들의 후보 순위를 결정함

3. 평가 요소별 세부 안내

	평가 항목		정의
서류 평가	학업능력(Pass/Fail)		POSTECH에서 수학할 수 있는 학업능력
	잠재력	이공계 소양·재능	POSTECH에서 전공할 수 있는 이공계 분야에 대한 진로인지, 활동, 성과 등
		학업 열정·태도	학업에 대한 성실성, 적극적 자세, 지적 도전정신 및 성과 등
		대인관계·품성	자신이 속한 공동체에 긍정적인 영향을 미칠 수 있고, 협력할 수 있는 구성원으로서의 자질
	인재상 적합도	POSTECH의 인재상에 부합하며, POSTECH의 교육 시스템과 문화에 적응할 수 있는 역량	
면접 평가	종합적 역량평가		이공계 분야 연구자로서 필요한 창의적/논리적 사고능력, 학업 태도 및 커뮤니케이션 능력

※ 상기 각 항목에서 중요한 결정 사유가 발생할 경우, 입학위원회 심의를 통해 불합격 처리함

4. 대학수학능력시험 최저학력기준

가. 적용 대상 전형: 일반전형 II

나. 적용 기준

- [수학] 영역 등급(A)과 [국어/영어/과학탐구] 영역 중 1개 영역 등급(B)의 합(A+B)이 4등급 이내

※ [수학] 영역은 미적분 또는 기하 선택 필수(확률과 통계 선택 시 미인정)
 ※ [과학탐구] 영역은 2개 과목의 평균 등급으로 산정하되, 과학 관련 8개 과목(물리 I, 물리 II, 화학 I, 화학 II, 생명과학 I, 생명과학 II, 지구과학 I, 지구과학 II) 외의 과목이 1개 이상 포함될 경우 미인정

다. 기준 충족/미충족 예시

- 수학(미적분 선택)이 2등급이고, 과학탐구 2개 과목이 각각 1등급, 3등급인 경우
 - ▶ 수학등급 2 + 과학탐구평균등급 2 = 4등급이 되어 기준 충족
- 수학(기하 선택)이 3등급이고, 과학탐구 2개 과목이 각각 1등급, 2등급인 경우
 - ▶ 수학등급 3 + 과학탐구평균등급 1.5 = 4.5등급이 되어 기준 미충족
- 수학(미적분 선택)이 1등급이고 국어가 1등급인 경우
 - ▶ 수학등급 1 + 국어등급 1 = 2등급이 되어 기준 충족
- 수학(기하 선택)이 4등급인 경우
 - ▶ 어떠한 조합에서도 합산 4등급을 초과하므로 기준 미충족

일반전형 II - 지원자격 및 제출서류 요약

- 2027년 2월 기준 고등학교 졸업(예정)자 또는 고등학교 졸업자와 동등의 학력을 인정받은 자로서 다음 중 하나의 자격 요건에 해당하는 경우
 - 1) 고등학교 졸업자 또는 졸업예정자(외국 소재 고등학교 포함)
 - 2) 고등학교 조기졸업예정자(상급학교 조기입학자격이 부여된 자 포함)로 판단되어 소속 학교장으로 부터 승인을 받은 자
 - 3) 고등학교 졸업학력 검정고시 합격자
 - 4) 기타 법령에 의하여 고등학교 졸업 이상의 학력이 있다고 인정된 자
- 대학수학능력시험 최저학력기준 : 적용
(P.19 “대학수학능력시험 최저학력기준” 참고)

<일반전형 II 제출 서류 요약표>

◎는 필수 제출, △는 해당자만 제출

제출 서류		일반전형 II	제출 방식
A	대입전형용 고등학교 전 학년 학교생활기록부	◎	온라인 수신동의 또는 우편
B	학교생활기록부 대체 서식	△	우편
C	조기졸업확인서(상급학교 조기입학 자격 포함)	△	온라인
D	전형료 환불 신청 서류	△	온라인

* P.32 전형별 제출 서류 안내 상세 참고

03. 기회균형전형(지역인재전형, 통합전형, 저소득층전형)

기회균형전형(지역인재전형, 통합전형, 저소득층전형) - 전형 단계 및 평가 요소

* 기회균형전형(지역인재전형, 통합전형, 저소득층전형)은 2단계 전형(면접) 실시함

1. 단일 전형(서류평가 100%)

가. 평가 서류: 대입전형용 학교생활기록부

* 전형에서 대학수학능력시험이 전형요소로 사용되지 않음. 단, 입학 후 국가우수장학생 추천을 위해서는 원서접수 시 대학수학능력시험 점수 활용에 동의가 필요함

나. 평가 내용

1) 학업능력

- 학교생활기록부 국어, 영어, 수학, 과학 교과를 중심으로 우리 대학에서 수학 가능한 학업 능력의 유무를 종합적으로 평가

2) 잠재력

- POSTECH 인재상과의 부합 여부를 기반으로 다음 역량들을 종합적으로 평가
▶ 이공계 소양·재능/ 학업 열정·태도/ 대인관계·품성/ 인재상 적합도

다. 평가 방법

다수의 평가자가 지원자의 모든 제출 서류를 종합적으로 다단계 평가

라. 평가 절차

- 1) 각 지원자에 대해 2명의 입학사정관이 독립평가
- 2) 동일 지원자에 대해 입학사정관 2인의 평가 결과가 일정 기준 이상 차이 나는 경우 제3의 입학사정관이 조정평가
- 3) 입학사정관이 평가한 모든 결과를 참고자료로 입학위원회 심의
- 4) 입학전형공정관리위원회를 통해 1단계 전형과정 및 심의과정에 대한 공정성 심사

마. 합격자 결정

- 지원자의 서류평가 결과를 입학위원회 심의를 거쳐 합격, 후보, 불합격 결정
- 최초합격자 및 총원합격자 동점자 발생 시 다음과 같은 순서로 후보순위를 결정함
 - 1) 서류평가 영역 중 '대인관계·품성' 평가 결과가 높은 학생
 - 2) 서류평가 영역 중 '학업 열정·태도' 평가 결과가 높은 학생
 - 3) 서류평가 영역 중 '이공계 소양·재능' 평가 결과가 높은 학생
 - 4) 서류평가 영역 중 '인재상 적합도' 평가 결과가 높은 학생
- 위 규정대로 순위를 정하여도 동점자가 발생할 경우, 입학위원회 심의를 통해 해당 학생들의 후보 순위를 결정함

2. 평가 요소별 세부 안내

		평가 항목	정의
서류 평가		학업능력(Pass/Fail)	POSTECH에서 수학할 수 있는 학업능력
	잠재력	이공계 소양·재능	POSTECH에서 전공할 수 있는 이공계 분야에 대한 진로인지, 활동, 성과 등
		학업 열정·태도	학업에 대한 성실성, 적극적 자세, 지적 도전정신 및 성과 등
		대인관계·품성	자신이 속한 공동체에 긍정적인 영향을 미칠 수 있고, 협력할 수 있는 구성원으로서의 자질
		인재상 적합도	POSTECH의 인재상에 부합하며, POSTECH의 교육 시스템과 문화에 적응할 수 있는 역량

※ 상기 각 항목에서 중요한 결격 사유가 발생할 경우, 입학위원회 심의를 통해 불합격 처리함

기회균형 통합전형 - 지원자격 및 제출서류 요약

- 2027년 2월 기준 고등학교 졸업(예정)자 또는 고등학교 졸업자와 동등의 학력을 인정받은 자로서 다음 중 하나의 자격 요건에 해당하는 경우
 - 1) 고등학교 졸업자 또는 졸업예정자(외국 소재 고등학교도 포함하나 해당 사항은 아래 세부 지원 자격 중, 5, 6번의 농어촌학생 관련 자격 적용 시 미해당)
 - 2) 고등학교 조기졸업예정자(상급학교 조기입학자격이 부여된 자 포함)로 판단되어 소속 학교장으로부터 승인을 받은 자
 - 3) 고등학교 졸업학력 검정고시 합격자(단, 아래 세부 지원자격 중, 5, 6번의 농어촌학생 관련 자격 적용 시 미해당)
 - 4) 기타 법령에 의하여 고등학교 졸업 이상의 학력이 있다고 인정된 자(단, 아래 세부 지원자격 중, 5, 6번의 농어촌학생 관련 자격 적용 시 미해당)
- 동시에, 다음 중 하나 이상의 세부 지원자격 요건에 해당하는 경우
 - * 2026. 9. 1.(화) 이후 자격을 확인할 수 있는 서류(원본만 인정) 발급이 가능한 자에 한함. 단, 자격 심사를 위해 마감일 이후 입학팀으로부터 추가서류를 요청 받을 수 있음
 - 1) 국가보훈대상자 : 「국가보훈 기본법」 제3조 제2호에 해당하는 '국가보훈대상자'로서 국가보훈관계 법령에 따른 교육 지원 대상자(보훈(자)청장 발행 '대학입학 특별전형 대상자 증명서' 제출이 가능한 자)
 - 2) 기초생활수급자 : 「국민기초생활보장법」 제2조 제1호(수급권자) 및 제2호(수급자)의 가구 학생
 - 3) 차상위계층 : 「국민기초생활보장법」 제2조 제10호(차상위계층)에 따른 대상자의 가구 학생
 - 4) 한부모가족 : 「한부모가족지원법」 제5조 및 제5조의2에 따른 지원 대상가구 학생
 - 5) 농어촌학생(유형1 : 중·고 전과정 농어촌 이수자) : 농어촌 소재 학교에서 중·고 전 과정 이수 및 중·고 재학 중 본인 및 부모가 농어촌 지역에 거주한 자
 - 「지방자치법」 제3조에 의한 읍·면 지역 및 「도시·벽지 교육진흥법 시행규칙」 제2조에 따른 도시·벽지 지역 소재 중·고등학교에서 전 교육과정을 이수하는 기간동안 지원자, 부모가 모두 읍·면 지역 또는 도시·벽지 지역에 거주하고 출신 고등학교장의 확인을 받은 졸업(예정)자
 - * 중·고 전과정 이수 기준 : 중학교 1학년 1학기 입학일 ~ 고등학교 졸업일
 - * 지원자격 기간 중 거주불명등록기간이 있을 경우 지원자격을 인정하지 않음 (부모 포함 지원자격을 충족시켜야 함)
 - 6) 농어촌학생(유형2 : 초·중·고 전과정 농어촌 이수자) : 농어촌 소재 학교에서 초·중·고 전 과정 이수 및 초·중·고 재학 중 지원자 본인이 농어촌 지역에 거주한 자
 - 「지방자치법」 제3조에 의한 읍·면 지역 및 「도시·벽지 교육진흥법 시행규칙」 제2조에 따른 도시·벽지 지역 소재 초·중·고등학교에서 전 교육과정을 이수하는 기간동안 읍·면 지역 또는 도시·벽지 지역에 거주하고 출신 고등학교장의 확인을 받은 졸업(예정)자
 - * 초·중·고 전과정 이수 기준 : 초등학교 1학년 1학기 입학일 ~ 고등학교 졸업일
 - * 지원자격 기간 중 거주불명등록기간이 있을 경우 지원자격을 인정하지 않음

기화균형 통합전형(농어촌학생) 지원자 지원자격 세부사항

1. 검정고시 및 특수목적고(과학고, 영재학교, 외국어고, 국제고, 예술고, 체육고, 마이스터고), 방송통신고, 고등기술학교, 학력인정고등학교, 대안학교(각종학교) 등은 지원자격에서 제외함
2. 초·중·고등학교 재학당시의 행정구역(읍·면) 단위를 기준으로 함
3. 초·중·고등학교 재학 중 행정구역 개편 등으로 읍·면 지역이 동 지역으로 변경된 경우 해당 초·중·고등학교 재학 지역을 읍·면 지역으로 인정함
4. 2개 이상의 학교에서 재학한 경우 해당 학교 모두 읍·면 또는 도서·벽지 지역에 소재하여야 하되, 동일한 지역이 아니어도 무방함
5. 지원자의 거주지, 부모의 거주지, 재학한 학교 소재지가 동일한 읍·면이나 도서·벽지 지역이 아니어도 됨
6. 주민등록이 직권말소 또는 신고말소된 경우에는 지원 자격을 인정하지 않음
7. 농어촌 소재 학교에서 중·고 전 과정 이수 및 중·고 재학 중 지원자와 부모가 농어촌에 거주한 자 중 부모의 이혼, 사망 등으로 인한 지원자격 특이사항이 있는 지원자는 아래와 같은 조건으로 지원자격을 인정함

① 부모의 이혼

- 이혼 전 부모 주소지가 농어촌 지역이어야 하며, 이혼 후에는 지원자의 친권 또는 양육권을 가지고 있는 부 또는 모의 주소지가 농어촌 지역이어야 함(이혼 후 주민등록상 지원자와 함께 거주하고 있는 부 또는 모의 주소지가 농어촌 지역일 경우도 인정함)

② 부모의 사망

- 부모 모두가 사망한 경우에는 부모 모두의 법률상 사망일 이전까지의 주소지가 농어촌 지역이어야 하며, 사망일 이후에도 지원자의 주소지는 농어촌 지역이어야 함
- 부 또는 모 1인이 사망한 경우에는 부 또는 모의 법률상 사망일 이전까지의 주소지가 농어촌 지역이어야 하며, 부 또는 모의 사망 이후 지원자의 친권 또는 양육권을 가지고 있는 부 또는 모의 주소지가 농어촌 지역이어야 함

※ 농어촌학생(유형1 : 중·고 전과정 농어촌 이수자, 유형2 : 초·중·고 전과정 농어촌 이수자)의 자격요건을 고등학교 졸업일까지 유지하지 못 할 경우 입학 이후에도 합격이 취소됨 - 고등학교 졸업일 이후 발급한 졸업증명서, 주민등록초본(지원자/ 부/ 모 각각 제출 - 초·중·고 전 과정의 경우 지원자 본인의 초본만 제출) 각 1부를 2027. 3. 5.(금)까지 POSTECH 입학팀으로 우편 또는 방문 제출(우편은 마감일 소인 기준)

<기회균형 통합전형 서류 요약표>

⊙은 필수 제출, △는 해당자만 제출

제출 서류	기회균형 통합전형				기회균형 통합전형		제출 방식
	국가보훈 대상자	기초생활 수급자	차상위 계층	한부모 가족	농어촌학생		
					중·고 전 과정 (부모 거주)	초·중·고 전 과정	
A 대입전형용 고등학교 전 학년 학교생활기록부	⊙	⊙	⊙	⊙	⊙	⊙	온라인 수신 동의 또는 우편
B 학교생활기록부 대체 서식	△	△	△	△			우편
C 조기졸업확인서(상급학교 조기입학 자격 포함)	△	△	△	△	△	△	온라인
D 전형료 환불 신청 서류	⊙	⊙	⊙	⊙	△	△	온라인
E 대학입학 특별전형 대상자 증명서							우편 또는 온라인
F 주민등록등본(세대주 기준)		⊙	⊙	⊙			우편
G 국민기초생활보장 수급자 증명서(지원자 기준)		⊙					우편
H 차상위계층 확인 서류			⊙				우편
I 한부모가족증명서				⊙			우편
J 농어촌학교 재학사실 확인서					⊙	⊙	우편
K 초등학교 전 학년 학교생활기록부						⊙	우편
L 중학교 전 학년 학교생활기록부					⊙	⊙	우편
M 지원자 주민등록초본					⊙	⊙	우편
N 지원자 부와 모의 주민등록초본					⊙		우편
O 가족관계증명서 (부 또는 모 기준)			△	△	⊙		우편
P 지원자격 특이사항 추가 서류					△		우편

* P.32 전형별 제출 서류 안내 상세 참고

기회균형 저소득층전형 - 지원자격 및 제출서류 요약

- 2027년 2월 기준 고등학교 졸업(예정)자 또는 고등학교 졸업자와 동등의 학력을 인정받은 자로서 다음 중 하나의 자격 요건에 해당하는 경우
 - 1) 고등학교 졸업자 또는 졸업예정자(외국 소재 고등학교 포함)
 - 2) 고등학교 조기졸업예정자(상급학교 조기입학자격이 부여된 자 포함)로 판단되어 소속 학교장으로 부터 승인을 받은 자
 - 3) 고등학교 졸업학력 검정고시 합격자
 - 4) 기타 법령에 의하여 고등학교 졸업 이상의 학력이 있다고 인정된 자
- 동시에, 다음 중 하나 이상의 세부 지원자격 요건에 해당하는 경우
 - * 2026. 9. 1.(화) 이후 자격을 확인할 수 있는 서류(원본만 인정) 발급이 가능한 자에 한함. 단, 자격 심사를 위해 마감일 이후 입학팀으로부터 추가서류를 요청 받을 수 있음
 - 1) 기초생활수급자 : 「국민기초생활보장법」 제2조 제1호(수급권자) 및 제2호(수급자)의 가구 학생
 - 2) 차상위계층 : 「국민기초생활보장법」 제2조 제10호(차상위계층)에 따른 대상자의 가구 학생
 - 3) 한부모가족 : 「한부모가족지원법」 제5조 및 제5조의2에 따른 지원 대상가구 학생

〈기회균형 저소득층전형 서류 요약표〉

◎는 필수 제출, △는 해당자만 제출

	제출 서류	기회균형 저소득층전형			제출 방식
		기초생활 수급자	차상위 계층	한부모 가족	
A	대입전형용 고등학교 전 학년 학교생활기록부	◎	◎	◎	온라인 수신동의 또는 우편
B	학교생활기록부 대체 서식	△	△	△	우편
C	조기졸업확인서(상급학교 조기입학 자격 포함)	△	△	△	온라인
D	전형료 환불 신청 서류	◎	◎	◎	온라인
~~~~~					
F	주민등록등본(세대주기준)	◎	◎	◎	우편
G	국민기초생활보장 수급자 증명서(지원자 기준)	◎			우편
H	차상위계층 확인 서류		◎		우편
I	한부모가족증명서			◎	우편
~~~~~					
O	가족관계증명서(부 또는 모 기준)		△	△	우편

* P.32 전형별 제출 서류 안내 상세 참고

04. 반도체공학인재전형

반도체공학인재전형 - 전형 단계 및 평가 요소

1. 1단계 전형(서류평가 100%)

가. 평가 서류: 대입전형용 학교생활기록부

※ 전형에서 대학수학능력시험이 전형요소로 사용되지 않음. 단, 입학 후 국가우수장학생 추천을 위해서는 원서접수 시 대학수학능력시험 점수 활용에 동의가 필요함

나. 평가 내용

1) 학업능력

- 학교생활기록부 국어, 영어, 수학, 과학 교과를 중심으로 우리 대학에서 수학 가능한 학업 능력의 유무를 종합적으로 평가

2) 잠재력

- POSTECH 인재상과의 부합 여부를 기반으로 다음 역량들을 종합적으로 평가
▶ 이공계 소양·재능/ 학업 열정·태도/ 대인관계·품성/ 인재상 적합도

다. 평가 방법

다수의 평가자가 지원자의 모든 제출 서류를 종합적으로 단단계 평가

라. 평가 절차

- 1) 각 지원자에 대해 2명의 입학사정관이 독립평가
- 2) 동일 지원자에 대해 입학사정관 2인의 평가 결과가 일정 기준 이상 차이 나는 경우 제3의 입학사정관이 조정평가
- 3) 입학사정관이 평가한 모든 결과를 참고자료로 입학위원회 심의
- 4) 입학전형공정관리위원회를 통해 1단계 전형과정 및 심의과정에 대한 공정성 심사

마. 합격자 결정

입학위원회 심의를 통해 모집인원의 3배수로 1단계 합격자 선발

2. 2단계 전형(서류 : 면접 = 50% : 50%)

가. 평가 내용

면접을 통해 과학공학계의 글로벌 리더로서의 사고력, 이공계 분야 수학을 위한 기본 역량과 태도 등을 종합적으로 평가함

나. 평가 방법: 통합면접(개인면접+제시문면접, P.12 평가 단계 및 면접유형 안내 참고)

- * 면접 지원자의 출신 고교, 지역 등을 유추할 수 있는 복장(예: 교복 등)을 금지함
- * 면접 결시자는 2단계 합산 결과와 관계없이 불합격 처리함
- * 지원자의 역량 또는 태도가 POSTECH 인재상에 부적합한 것으로 드러날 경우, 입학위원회 심의를 통해 해당 지원자를 불합격 처리할 수 있음

다. 평가 절차

- 1) 1단계 서류평가를 합격한 각 지원자에 대해 평가위원 다수가 면접을 통해 평가
- 2) 서류평가와 면접평가 결과를 합산하여 입학위원회 심의를 통해 합격자 결정
- 3) 입학전형공정관리위원회를 통해 2단계 전형과정 및 합격자 심의과정에 대한 공정성 심사
- 4) 교무위원회를 통해 최종 합격자 결정내용 승인

라. 합격자 결정 및 동점자 처리 방식

- 지원자의 1단계 서류평가 결과와 면접평가 결과를 50% : 50%로 합산, 입학위원회 심의를 거쳐 합격, 후보, 불합격을 결정
- 합산 결과 동점자 발생 시 면접평가 결과가 높은 지원자를 우선순위로 두며, 면접평가 결과 까지 같을 경우 동점자는 모두 최초합격자로 결정
- 총원합격자의 경우, 합산 결과 동점자 발생 시 다음과 같은 순서로 후보순위를 결정함
 - 1) 면접평가 결과가 높은 학생
 - 2) 서류평가 영역 중 '대인관계·품성' 평가 결과가 높은 학생
 - 3) 서류평가 영역 중 '학업 열정·태도' 평가 결과가 높은 학생
 - 4) 서류평가 영역 중 '이공계 소양·재능' 평가 결과가 높은 학생
 - 5) 서류평가 영역 중 '인재상 적합도' 평가 결과가 높은 학생
- * 위 규정대로 순위를 정하여도 동점자가 발생할 경우, 입학위원회 심의를 통해 해당 학생들의 후보 순위를 결정함

3. 평가 요소별 세부 안내

		평가 항목	정의
서류 평가		학업능력(Pass/Fail)	POSTECH에서 수할 수 있는 학업능력
	잠재력	이공계 소양·재능	POSTECH에서 전공할 수 있는 이공계 분야에 대한 진로인지, 활동, 성과 등
		학업 열정·태도	학업에 대한 성실성, 적극적 자세, 지적 도전정신 및 성과 등
		대인관계·품성	자신이 속한 공동체에 긍정적인 영향을 미칠 수 있고, 협력할 수 있는 구성원으로서의 자질
	인재상 적합도	POSTECH의 인재상에 부합하며, POSTECH의 교육 시스템과 문화에 적응할 수 있는 역량	
면접 평가	종합적 역량평가		이공계 분야 연구자로서 필요한 창의적/논리적 사고능력, 학업 태도 및 커뮤니케이션 능력

* 상기 각 항목에서 중요한 결격 사유가 발생할 경우, 입학위원회 심의를 통해 불합격 처리함

반도체공학인재전형 - 지원자격 및 제출서류 요약

- 2027년 2월 기준 고등학교 졸업(예정)자 또는 고등학교 졸업자와 동등의 학력을 인정받은 자로서 다음 중 하나의 자격 요건에 해당하는 경우

- 1) 고등학교 졸업자 또는 졸업예정자(외국 소재 고등학교 포함)
- 2) 고등학교 조기졸업예정자(상급학교 조기입학자격이 부여된 자 포함)로 판단되어 소속 학교장으로 부터 승인을 받은 자
- 3) 고등학교 졸업학력 검정고시 합격자
- 4) 기타 법령에 의하여 고등학교 졸업 이상의 학력이 있다고 인정된 자

〈반도체공학인재전형 제출 서류 요약표〉

◎는 필수 제출, △는 해당자만 제출

제출 서류		반도체공학 인재전형	제출 방식
A	대입전형용 고등학교 전 학년 학교생활기록부	◎	온라인 수신동의 또는 우편
B	학교생활기록부 대체 서식	△	우편
C	조기졸업확인서(상급학교 조기입학 자격 포함)	△	온라인
D	전형료 환불 신청 서류	△	온라인

* P.32 전형별 제출 서류 안내 상세 참고

2027학년도 POSTECH 모집요강



III. 제출서류 상세

POHANG UNIVERSITY OF SCIENCE AND TECHNOLOGY

〈전형별 제출 서류 요약표〉

◎는 필수 제출, △는 해당자만 제출

제출 서류	일반전형 I / II, 반도체 공학 인재전형	기회 균형 지역 인재 전형	기회균형 통합전형				기회균형 통합전형(기초생활 수급자, 차상위계층, 한부모 가족)/ 기회균형 저소득층전형			제출 방식
			국가보훈 대상자	기초생활 수급자	차상위 계층	한부모 가족	중·고 전 과정 (부모 거주)	초·중· 고 전 과정		
A 대입전형용 고등학교 전 학년 학교 생활기록부	◎	◎	◎	◎	◎	◎	◎	◎	◎	온라인 수신등의 또는 우편
B 학교생활 기록부 대체 서식	△		△	△	△	△				우편
C 조기졸업 확인서 (상급학교 조기입학 자격 포함)	△	△	△	△	△	△	△	△	△	온라인
D 전형료 환불 신청 서류	△	△			◎	◎	◎	△	△	온라인
E 대학입학 특별전형 대상자 증명서			◎							우편 또는 온라인
F 주민등록등본 (세대주기준)					◎	◎	◎			우편
G 국민기초생활 보장 수급자 증명서(지원자 기준)					◎					우편
H 차상위계층 확인 서류						◎				우편
I 한부모가족 증명서							◎			우편
J 농어촌학교 재학사실 확인서								◎	◎	우편

제출 서류	일반전형 I / II, 반도체 공학 인재전형	기회 균형 지역 인재 전형	기회균형 통합전형	기회균형 통합전형(기초생활 수급자, 차상위계층, 한부모 가족)/ 기회균형 저소득층전형			기회균형 통합전형 (농어촌학생)		제출 방식
				국가보훈 대상자	기초생활 수급자	차상위 계층	한부모 가족	중·고 전 과정 (부모 거주)	
K 초등학교 전 학년 학교 생활기록부								◎	우편
L 중학교 전 학년 학교 생활기록부							◎	◎	우편
M 지원자 주민등 록초본							◎	◎	우편
N 지원자 부와 모의 주민등록 초본							◎		우편
O 가족관계 증명서(부 또는 모 기준)					△	△	◎		우편
P 지원자격 특이사항 추가 서류							△		우편

- * B ~ D, J에 해당하는 모든 서류 서식(학교생활기록부 활동 대체 서식, 조기졸업확인서, 전형료 환불 신청서, 기회균형 통합전형(농어촌학생) 학교 재학사실 확인서)은 입학팀 홈페이지(입시 ▶ 서식 및 참고자료 ▶ 각종 서식)에서 다운로드하여 사용(adm-u.postech.ac.kr/entrance-exam/form)
- * E ~ I 및 M ~ P에 해당하는 모든 기회균형전형 관련 증빙서류는 2026. 9. 1.(화) 이후 발급된(자격을 확인할 수 있는) 서류의 원본만 인정(온라인 발급 사이트를 통한 인쇄본은 원본으로 인정)
- * 서류 제출 시 스테이플러를 사용한 제본 금지(클립 등을 사용)
- * 제출 기간 내에 서류가 도착하지 않을 경우, 서류미비로 불합격 처리될 수 있음(우편발송 시 등기 발송을 권장하며 발송 이력을 명확히 확인할 수 있는 경우에만 분실 및 지연 도착 등의 예외를 인정함)
- * 상기 서류 외에도 추가서류를 요청 받을 수 있음
- * 원서접수는 유웨이어플라이 사이트에서만 작성 가능
- 입학지원서 제출 마감시각: 2026. 9. 9.(수) 18:00

A. 대입전형용 고등학교 전 학년 학교생활기록부(온라인 제공 동의 또는 우편 제출)

- 학교생활기록부 온라인 제공에 동의한 지원자는 별도 제출 불필요
- 학교생활기록부 온라인 제공에 동의하지 않거나 온라인 제공이 불가능한 지원자는 학교생활기록부 사본(원본대조필 직인 날인)을 원서접수 마감일까지 우편으로 제출
- 외국고등학교 졸업(예정)자, 고등학교 졸업학력 검정고시 합격자는 아래를 참고하여 대체 서류를 우편으로 제출

외국고등학교 졸업(예정)자의 학교생활기록부 대체 서류(우편 제출)

- ▶ 필수 제출 서류(원본만 인정): 아래 학력 인정 서류 목록에 포함되는 고등학교 성적증명서, 졸업(예정)증명서 각 1부

- ❶ 아포스티유(Apostille) 확인을 받은 학력(고교 졸업 및 성적증명) 서류
- ❷ 주재국 영사확인 받은 학력(고교 졸업 및 성적증명) 서류
(사정상 영사확인이 불가할 경우 '국외교육기관확인서' 또는 주한 해당국 영사확인도 가능함)

- ▶ 선택 제출 서류(참고자료로만 사용하며 필수 서류 아님, 원본 및 사본 모두 인정): 외국 고등학교 재학 기간 중 이루어진 교내 활동에 한하여 학교생활기록부 활동 대체 서식과 함께 증빙자료 제출 (A4용지, 30쪽 이내)
- ▶ 제출 형태: 필수 제출 서류(원본만 인정) 및 선택 제출 서류(원본 또는 발급기관/ 학교장/ 관련 교사의 원본대조필이 날인된 사본 모두 인정. 원본대조필 날인이 어려운 사본은 공증 필요) 제출
- ▶ 기타 유의사항
 - 모든 제출 서류 내용에 교과 관련 수상 실적 및 공인어학성적 관련 자료가 포함된 경우 불합격 처리함
 - 영어 이외의 외국어로 작성된 서류를 제출하는 경우, 공증받은 한글번역서를 첨부해 제출
 - 국내고등학교와 외국고등학교를 모두 재학한 경우 국내고등학교의 학교생활기록부와 외국고등학교 성적표 각 1부(고등학교 졸업자격 취득 기준 3년이내)를 반드시 제출
 - 재외 한국학교의 경우 출신교의 학교생활기록부로 'B. 학교생활기록부 대체 서식'을 대체함
 - 원본 및 블라인드 처리한 서류 각 1부를 함께 제출해야함(블라인드 처리 항목: 성명, 생년 월일, 학교명 등 개인을 식별할 수 있는 정보 및 기재 금지 사항 일체)

고등학교 졸업학력 검정고시 합격자의 학교생활기록부 대체 서류(우편 제출)

- ▶ 필수 제출 학력 서류 1(모든 지원자): 고등학교 졸업학력 검정고시 합격증명서 및 성적증명서 각 1부(단, 온라인 제공에 동의한 지원자는 별도 제출 불필요)
- ▶ 필수 제출 학력 서류 2(해당자에 한함): 고등학교 재학 이력이 있는 경우, 해당 학교생활 기록부 1부
- ▶ 선택 제출 서류 1(해당자에 한함, 참고자료로 활용되며 필수자료 아님): 고등학교 재학 사실이 없는 경우, 중학교 졸업자격 취득 이후부터 고등학교 졸업자격 취득 이전까지 이루어진 활동에 한하여 학교생활기록부 활동 대체 서식과 함께 관련 증빙자료 선택 제출 가능 (A4 용지, 30쪽 이내)
- ▶ 선택 제출 서류 2(해당자에 한함, 참고자료로 활용되며 필수자료 아님): 고등학교 재학 이력이 있는 경우, 기록이 누락된 시점부터 고등학교 졸업자격 취득 이전까지 이루어진 활동에 한하여 학교생활기록부 활동 대체 서식과 함께 관련 증빙자료 선택 제출 가능 (A4 용지, 30쪽 이내)
- ▶ 제출 형태: 원본 또는 발급기관, 학교장, 관련 교사의 원본대조필이 날인된 사본을 학교 생활기록부 활동 대체 서식과 함께 제출 (원본대조필 날인이 어려운 사본은 공증을 받아 제출)
- ▶ 기타 유의사항
 - 제출 서류 내용에 교과 관련 수상 실적 및 공인어학성적 관련 자료가 포함된 경우 불합격 처리함
 - 영어 이외의 외국어로 작성된 서류를 제출하는 경우, 공증받은 한글번역서를 첨부해 제출

B. 학교생활기록부 대체 서식(우편 제출)

- 학생부 온라인 제공 비대상고(외국소재고 등) 재학 경험이 1학기 이상 있는 재(학생부 온라인 제공 비대상고 재학 기간 중 활동에 참여한 시기)는 학교생활기록부 활동 대체 서식과 함께 증빙자료 제출(A4용지, 30쪽 이내)
- ※ 기회균형 지역인재전형 및 기회균형 통합전형(농어촌학생) 지원자는 미해당

C. 조기졸업확인서(온라인 제출)

- 제출 대상: 고등학교 조기졸업예정자(상급학교 조기입학 자격이 부여된 자 포함)
- 학교장 직인이 날인된 조기졸업확인서의 스캔본을 원서 접수시 업로드
- ※ 단, 소속학교에서 공문으로 본교에 일괄 해당학생 명단을 발송하는 경우(소속학교에 문의) 별도 제출 불필요

D. 전형료 환불 신청 서류(온라인 제출)

- 제출 대상: 전형료 환불이 가능한 교육지원 국가보훈대상자, 기초생활수급자, 차상위계층, 북한 이탈주민, 한부모가족 중 1건 이상 해당되는 지원자
- 전형료 환불 신청서 및 관련 증빙 서류 파일을 원서 접수 시 업로드
 - ※ 제출 대상 자격별 증빙서류
 - ▶ 교육지원 국가보훈대상자: 대학입학특별전형대상자 증명서
 - ▶ 기초생활수급자: G번 항목 참조
 - ▶ 차상위계층: H번 항목 참조
 - ▶ 한부모가족: I번 항목 참조
 - ▶ 북한이탈주민: 북한이탈주민등록 확인서
 - ※ 대학입학특별전형대상자 증명서: 지역 보훈(지)청, 정부24(<https://www.gov.kr>)에서 발급 가능
 - ※ 북한이탈주민등록 확인서: 시·군·구청, 정부24(<https://www.gov.kr>)에서 발급

E. 대학입학 특별전형 대상자 증명서(우편 또는 온라인 제출)

- ※ 전형료 환불 신청서 및 대학입학 특별전형 대상자 증명서 파일을 원서 접수 시 업로드(증명서가 파일 원본이 아닐시 우편으로 원본서류 추가 발송)
- 제출 대상: 기회균형 통합전형(국가보훈대상자)
 - ※ 지역 보훈(지)청, 정부24(<https://www.gov.kr>)에서 발급 가능

F. 주민등록등본(우편 제출)

- 제출 대상: 기회균형 통합전형(기초생활수급자/ 차상위계층/ 한부모가족) 및 기회균형 저소득층 전형 지원자
 - ※ 행정복지센터, 정부24(<https://www.gov.kr>)에서 발급 가능

G. 국민기초생활보장 수급자 증명서(우편 제출)

- 제출 대상: 기초생활수급자 자격의 기회균형 통합전형(기초생활수급자/ 차상위계층/ 한부모 가족)/ 지원자
 - ※ 행정복지센터, 정부24(<https://www.gov.kr>)에서 발급 가능

H. 차상위계층 확인 서류(우편 제출)

- 제출 대상: 차상위계층 자격의 기회균형 통합전형 및 기회균형 저소득층전형 지원자
 - ※ 제출 가능 서류
 - ① 장애수당 대상자 확인서
 - ② 장애인연금 대상자 확인서
 - ③ 자활근로자 확인서
 - ④ 차상위 본인부담경감대상자 증명서
 - ⑤ 차상위계층 확인서
 - ※ 차상위 본인부담경감대상자 증명서: 국민건강보험공단(<http://www.nhis.or.kr>)에서 발급 가능
 - ※ 기타 차상위계층 확인 서류: 행정복지센터, 정부24(<https://www.gov.kr>)에서 발급 가능

I. 한부모가족증명서(우편 제출)

- 제출 대상: 한부모가족 지원대상자 자격의 기회균형 통합전형 및 기회균형 저소득층전형 지원자
 * 행정복지센터, 정부24(<https://www.gov.kr>)에서 발급 가능

J. 농어촌학교 재학사실 확인서(우편 제출)

- 제출 대상: 기회균형 통합전형(농어촌학생)

K. 초등학교 전 학년 학교생활기록부(우편 제출)

- 제출 대상: 초·중·고 전과정 재학 자격의 기회균형 통합전형(농어촌학생) 지원자
 * 발급 학교장의 직인 날인 필수

L. 중학교 전 학년 학교생활기록부(우편 제출)

- 제출 대상: 초·중·고 전과정 재학 자격의 기회균형 통합전형(농어촌학생) 지원자 및 중·고 전과정
 (부모 거주) 재학 자격의 기회균형 통합전형(농어촌학생) 지원자
 * 발급 학교장의 직인 날인 필수

M. 지원자 주민등록초본(지원자 기준, 우편 제출)

- 제출 대상: 기회균형 통합전형(농어촌학생) 지원자
- 모든 주소변동 이력을 포함한 지원자 기준의 서류만 인정
 * 행정복지센터, 정부24(<https://www.gov.kr>)에서 발급 가능

N. 지원자 부와 모 기준의 주민등록초본(우편 제출)

- 제출 대상: 중·고 전 과정(부모 거주) 재학 자격의 기회균형 통합전형(농어촌학생) 지원자
- (지원자의 중·고 전 과정 재학 기간 내) 지원자 부와 모 기준의 주소변동 이력을 포함한 서류만 인정
 * 행정복지센터, 정부24(<https://www.gov.kr>)에서 발급 가능

O. 가족관계증명서(부 또는 모 기준, 우편 제출)

- 제출 대상 1: 중·고 전 과정(부모 거주) 재학 자격의 기회균형 통합전형(농어촌학생) 지원자
- 제출 대상 2: 차상위계층 자격 또는 한부모가족 지원대상자 자격의 기회균형 통합전형 및 기회
 균형 저소득층전형 지원자로서 수급자가 본인이 아닐 경우
 * 행정복지센터, 정부24(<https://www.gov.kr>)에서 발급 가능

P. 지원자격 특이사항 추가 서류(우편 제출)

- 제출 대상: 중·고 전 과정(부모거주) 재학 자격의 기회균형 통합전형(농어촌학생) 지원자로서, 다음의 유형에 해당되는 경우

유형	추가 제출 서류	발급처
부모 이혼	- 지원자 기본증명서(상세) - 친권 또는 양육권이 있는 부 또는 모 혼인 관계증명서(상세) - 이혼 후 재혼 시 계부 또는 계모 주민 등록초본	행정복지센터, 전자가족관계등록시스템 (https://efamily.scourt.go.kr)
부(모) 또는 부모 사망	- 친권 또는 양육권이 있는 부 또는 모 혼인 관계증명서(상세) - 사망한 부 또는 모의 기본 증명서(상세)	
입양	지원자 기준 입양관계증명서	
양자	지원자 기준 친양자입양관계증명서	

기회균형 지역인재전형 및 기회균형 통합전형(농어촌학생) 등록자 추가 서류 제출 안내

- ▶ 기회균형 지역인재전형 및 기회균형 통합전형(농어촌학생) 대상자는 고등학교 졸업일까지 지원자격을 유지해야 하므로 고등학교 졸업 이후 반드시 아래 서류를 제출하여야 하며, **최종 등록을 하였다라도 아래 서류를 제출하지 않거나 제출 서류에 자격미달 요인이 있을 경우 합격을 취소함**

* **기졸업자의 경우 최초 제출한 자격 증빙서류로 대체하며 추가제출 할 필요 없음**

기회균형 지역인재전형

- ▶ 제출 서류 및 기한: 고등학교 졸업일 이후 발급한 **졸업증명서 1부를 2027. 3. 5.(금)까지 POSTECH 입학팀 안내에 따라 원본파일 업로드 또는 우편 및 방문 제출**(우편은 마감일 소인 기준)

기회균형 통합전형(농어촌학생)

- ▶ 제출 서류 및 기한: 고등학교 졸업일 이후 발급한 **졸업증명서, 주민등록초본(지원자/ 부/ 모 각각 제출 - 초·중·고 전 과정의 경우 지원자 본인의 초본만 제출) 각 1부를 2027. 3. 5.(금)까지 POSTECH 입학팀으로 우편 또는 방문 제출**(우편은 마감일 소인 기준)

2027학년도 POSTECH 모집요강



IV.

전형 세부일정 및 접수방법 안내

POHANG UNIVERSITY OF SCIENCE AND TECHNOLOGY

01. 전형 세부일정 및 전형료 안내

모든 전형 공통사항

1. 인터넷 원서 접수

- 가. 접수기간: 2026. 9. 7.(월) ~ 9. 9.(수) 18:00
- 나. 접수서류: 입학지원서
- 다. 접수방법: 인터넷 접수(원서접수대행사 사이트 유웨이어플라이)

2. 우편 서류 제출(해당자만)

- 가. 제출기간: 2026. 9. 1.(화) ~ 9. 11.(금) 우편 소인까지 유효
- 나. 제출방법: 등기우편접수/ 택배 등(발송일이 표기되어 있어야 함)
- 다. 주소: (37673) 경북 포항시 남구 청암로 77 POSTECH 박태준학술정보관 231호 입학팀
Office of Admissions, Tae-Joon Park Digital Library #231, POSTECH, 77
Cheongam-Ro. Nam-Gu. Pohang. Gyeongbuk. Republic of Korea 37673
- ※ 해외에서 발송하는 서류는 2026. 7. 1.(수) ~ 9. 11.(금) 도착분에 한하여 접수하며, 이후 도착한 해외 발송 서류는 무효 처리함
- ※ 우편 제출이 어려운 경우 2026. 9. 11.(금) 17:00까지 입학팀 방문 제출 가능

3. 등록

등록 유형	등록 일정	등록 방법
최초합격자 예비등록	2026. 12. 21.(월) 10:00 ~ 12. 23.(수) 16:00 까지	입학팀 홈페이지 (https://adm-u.postech.ac.kr)에서 온라인 등록
총원합격자 예비등록	2026. 12. 24.(목) 10:00 ~ 12. 30.(수) 16:00 중 * 발표 일시에 따라 예비등록 기간이 다름(안내 확인 필수)	
최종 등록 (등록금 납부)	2027. 1. 18.(월) 10:00 ~ 1. 20.(수) 16:00 * 최종 납부할 금액이 0원이더라도, 등록 절차에 따라 0원 등록 진행 필수	전국 소재 은행 (인터넷뱅킹, 폰뱅킹, 무통장 입금 가능)

※ 지정된 기간 내에 등록이 완료되지 않으면 별도의 확인 절차 없이 합격여부를 취소함

전형별 안내사항

1. 전형료

전형명	전형료		비고
	1단계(서류)	2단계(면접)	
기회균형전형 (지역인재전형, 통합전형, 저소득층전형)	60,000원	면접 미시행	서류 단일 평가
일반전형 I / II, 반도체공학인재전형	60,000원	30,000원	1단계 합격자 발표 시 2단계 전형료 납부 안내 진행

- ※ 원서 접수 완료 후, 전형 변경을 포함해 입학지원서의 내용 수정 및 원서접수 취소는 불가함
- ※ 일반전형 I / II, 반도체공학인재전형의 1단계 합격자는 1단계 합격자 발표 안내 내용에 따라 2단계 전형료를 납부해야 면접에 응시할 수 있음

2. 면접

전형명	면접 예정일	비고
일반전형 I	2026. 11. 28.(토)	본교 캠퍼스 및 인근에서 대면 면접
일반전형 II, 반도체공학인재전형	2026. 11. 29.(일)	

- ※ 위 일정으로 면접진행 예정(모집단위별 날짜 상이), 상황에 따라 일정이 변경될 수 있음(변경 시 입학팀 홈페이지 공지 및 원서접수 페이지 내 게시)
- ※ 기회균형전형(지역인재, 통합전형, 저소득층 전형)의 경우 면접 미시행

3. 합격자 발표

전형명	홈페이지 조회		총원합격자 발표* (홈페이지 또는 개별 전화 통보)
	1단계(서류) 합격자 발표	최초 합격자 발표	
기회균형전형 (지역인재전형, 통합 전형, 저소득층전형)	-	2026. 12. 18.(금)	2026. 12. 24.(목) 10:00 ~ 12. 29.(화) 18:00 * 최초 합격자 발표 시 총원 합격자 발표 일정 확인필수 (크리스마스 및 주말 제외)
일반전형 I / II, 반도체공학인재전형	2026. 11. 20.(금) 10:00	10:00	

- ※ 합격 여부 조회의 책임은 지원자 본인에게 있음
- ※ 최초합격자 발표는 입학팀 홈페이지(<https://adm-u.postech.ac.kr>)로만 발표함
- ※ 총원합격자 발표는 입학팀 홈페이지(<https://adm-u.postech.ac.kr>) 발표 또는 개별 전화 통보(홈페이지 안내 확인 필수)
- ※ 개별 전화 통보 시, 입학지원서에 기재된 연락처로 각 3회 이상 통화를 시도하여 연락이 되지 않을 경우, 등록 의사가 없는 것으로 간주하고 불합격 처리함

02. 접수방법 안내

모든 전형 공통사항

1. 입학 원서 접수 기간: 2026. 9. 7.(월) ~ 9. 9.(수) 18:00

2. 원서 접수 작성 시 유의사항

- 원서 접수 마감시각 전까지 전형료 결제가 완료되어야 원서접수가 완료됨
- 원서 접수 완료 후 지원 전형 변경을 포함해 입학지원서의 내용 수정 및 원서 접수 취소는 불가함
- 제출 서류의 종류 및 내용은 전형별 세부 내용 참고

3. 전형료 반환 규정 안내

- 접수가 완료된 경우, 지원을 취소할 수 없으며 전형료는 반환하지 않음
- 단, 고등교육법 및 고등교육법 시행령에 따른 반환 사유가 발생할 경우(과오납, 천재지변이나 질병/사고 등의 사유로 응시하지 못한 경우)에 한하여 전형료의 일부 혹은 원서접수 수수료를 제외한 잔액을 반환함
- 고등교육법 제 34조의 4 제5항에 의거, 입학전형 관련 수입/지출에 따른 잔액이 발생될 경우에 한하여 응시자가 납부한 입학 전형료를 비례 반환함
- 전형료 반환은 입학지원서에 기재된 계좌로 반환 또는 직접 방문을 통해 반환받을 수 있음
- 금융기관의 환불 계좌로 이체하는 반환 방법을 선택할 경우, 금융기관 전산망 이용에 대한 비용을 차감 후 반환하며, 해당 비용이 반환금액보다 클 경우 반환하지 않을 수 있음

4. 전형료 환불 조건

- 교육지원 국가보훈대상자, 기초생활수급자, 차상위계층, 한부모 가족 및 북한이탈주민 지원자는 관련 증빙서류와 함께 전형료 환불 신청서를 제출한 경우에 한해 인터넷 접수 수수료 5,000원을 제외한 전형료를 환불함(신청서에 작성하는 전형료 환불 계좌는 입학지원서에 기재하는 계좌와 동일한 계좌를 기재할 것)

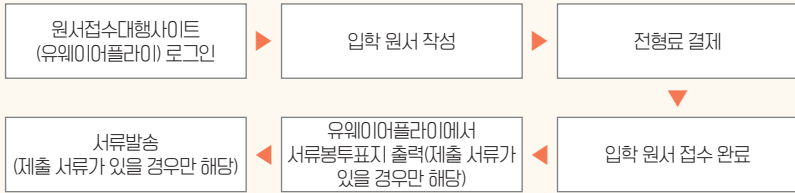
전형별 안내사항

1. 면접 미시행 전형 접수 방법 안내

기회균형전형(지역인재전형, 통합전형, 저소득층 전형)

가. 전형료: 60,000원

나. 원서 접수 및 전형료 납부 프로세스



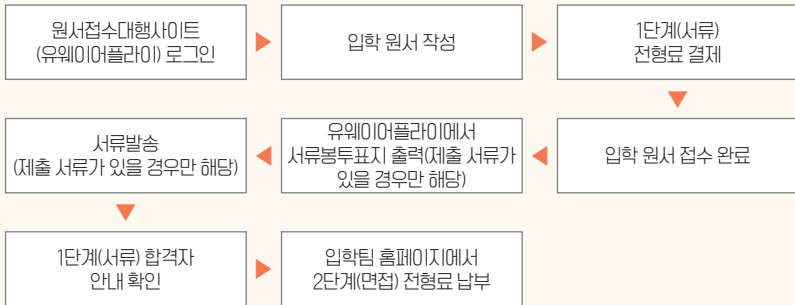
2. 면접 시행 전형 접수 방법 안내

일반전형 I / II, 반도체공학인재전형

가. 전형료: 1단계(서류) 60,000원 / 2단계(면접) 30,000원

* 2단계 전형료를 반드시 납부해야 면접에 응시할 수 있음

나. 원서 접수 및 전형료 납부 프로세스







2027학년도 POSTECH 모집요강

V.

지원자 유의사항 및 등록 관련 안내

POHANG UNIVERSITY OF SCIENCE AND TECHNOLOGY

01. 지원자 유의사항

1. 동일 모집단위 내 중복 지원은 불가능하나, 모집단위가 다른 전형 간 중복 지원은 가능함.
 - 중복 지원 불가 예시: 일반전형 I 과 기회균형 통합전형은 모두 “단일계열” 모집 단위에 해당하므로 중복지원 불가
 - 중복 지원 가능 예시: 일반전형 II, 반도체공학인재전형은 각각 “단일계열”, “반도체공학과” 모집 단위에 해당하므로 중복지원이 가능함
2. 전형 자료 검증 과정에서 필요하다고 판단될 경우 추가 자료를 요청할 수 있음
3. 서류 위조, 허위 사실 및 대필 등 부정한 방법으로 합격 또는 입학한 사실이 확인될 경우에는 입학 전·후를 막론하고 합격 또는 입학이 취소됨
4. 복수지원 허용범위 및 이중등록 금지
 - ① 수시모집에서 POSTECH을 포함하여 최대 6개의 전형에 지원 가능함
 - ② 수시모집에서 6개 전형을 초과하여 지원할 경우 지원 자격을 부여하지 않으므로 수험생들은 이를 유의하여 지원하여야 함
 - 타 대학에 지원한 횟수를 포함하며, 산업대학·전문대학·특별법에 의해 설치된 대학 또는 학교에 지원한 경우는 제외(과학기술원, 경찰대학, 3군 사관학교, 한국예술종합학교 등)
 - ③ 수시모집에서 6개 전형을 초과하여 지원할 경우 초과 접수한 모든 전형은 접수 취소처리됨
 - ④ 수시모집의 합격자(최초합격자 및 총원합격자)는 등록여부와 상관없이 정시 및 추가모집에 지원할 수 없음
 - ⑤ 수시모집 복수합격자는 수시모집 등록기간 내에 1개의 대학에만 등록하여야 함
 - * 대학별 입학전형이 종료된 후 복수지원 및 이중등록 위반사실이 확인될 경우 입학이 무효 처리됨
 - ⑥ 특정 대학의 수시모집 합격자가 총원합격자 발표기간 중 다른 대학의 총원합격 통보를 받은 경우 합격자는 등록을 원하지 않는 대학에 등록 포기 의사를 총원합격자 등록 기간 내 전달하여야 함
5. 제출된 서류는 정정할 수 없으며 반환하지 않음
6. 입학전형과 관련된 자료는 공개하지 않음
7. 면접 시 반드시 수험표와 신분증을 지참해야 함(수험표는 원서접수대행사이트 유웨이어플라이에서 출력)
8. 지원자의 출신 고교, 지역 등을 유추할 수 있는 복장(예시: 교복 등)으로 면접에 응시할 수 없음 (블라인드 평가)
9. 면접 과정에서 지원자는 감독관 및 안내자의 지시에 적극 협조할 의무가 있음
10. 면접 과정에서 취득한 정보는 POSTECH의 면접 일정 종료 시까지 유출을 금하며 이를 위반할 경우 부정행위로 간주하고 합격을 취소할 수 있음
11. 전형 결과에 대한 이의사항 발생 시 입학학생처로 문의하여 이의 신청이 가능함
12. 지원자의 부정행위, 교칙위반, 학교폭력, 범죄 등 POSTECH이 지향하는 인재상에서 현저히 벗어난 행위가 확인된 경우 입학위원회의 심의를 거쳐 합격 또는 입학을 취소할 수 있음
13. 학교폭력 관련 기재 사항이 있을 경우 서류평가 단계에서 정성적으로 평가하여 반영함

02. 등록 포기 및 등록 취소 안내

1. 등록 포기

합격자는 온라인 등록을 정해진 기간 내 실시해야 등록이 완료되며 기간 내에 등록하지 않을 경우 등록 포기로 간주하여 별도의 확인절차 없이 합격을 취소함(P.40 '전형 세부 일정' 참고)

2. 등록 취소

온라인 등록을 완료하였으나 총원합격기간 중 합격 통보를 받은 다른 대학으로 등록을 원할 경우 본교에 등록 포기 의사를 밝히고 등록포기각서를 입학팀에 제출해야 하며, 등록포기각서 접수 즉시 등록이 취소됨

03. 문의처

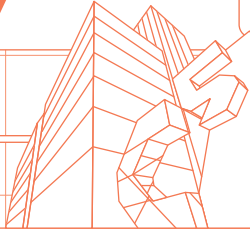
1. 담당부서: POSTECH 입학학생처 입학팀

2. 연락처

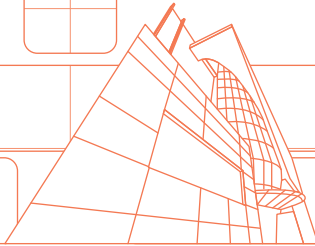
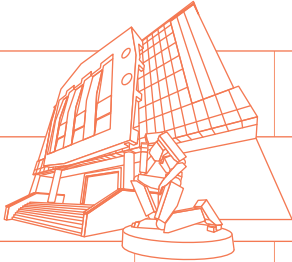
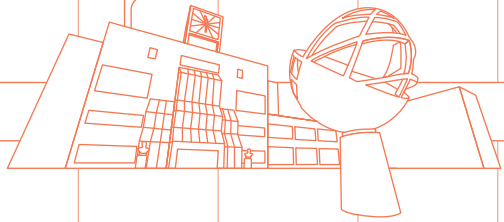
- 주 소: (37673) 경북 포항시 남구 청암로 77 POSTECH 박태준학술정보관 231호 입학팀
- 전 화: 054-279-3610
- 이메일: postech-admission@postech.ac.kr

※ 지원자의 신체적, 정신적 장애로 인해 전형 과정에서 불편이 예상될 경우 위 문의처로 문의

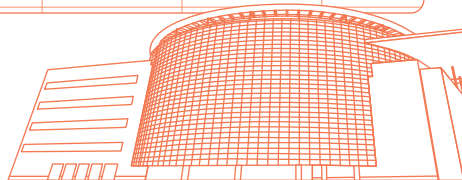
2027



POHANG UNIVERSITY OF
SCIENCE AND TECHNOLOGY



POSTECH
모집요강



2027학년도 POSTECH 모집요강



VI.

POSTECH 입학전형 FAQ

POHANG UNIVERSITY OF SCIENCE AND TECHNOLOGY

01. 통합 안내 사항



▶ 2026학년도 전형별
경쟁률 확인하기

Q 입학 후 학비 및 장학제도에 대해 알고 싶어요.

전 학생의 첫 학기 입학금 및 등록금은 면제입니다. 두 번째 학기부터는 직전학기 성적(3.0 이상 충족 여부)에 따라 장학금 지원 여부가 결정되나, 성실하게 학습한다면 어렵지 않게 장학금을 받을 수 있습니다. POSTECH은 경제적 문제로 인해 학업을 멈추는 학생이 발생하지 않도록 장학제도를 잘 갖춘 대학입니다. 경제적 문제로 인해 어려움을 겪는 경우 직전학기 성적과 관계 없이 학비 및 생활비 부담을 감면받을 수 있는 다양한 장학제도가 준비되어 있습니다. 또한 근로 장학금이나 해외유학 장학금 등 다양한 장학제도가 마련되어 있으니, 구체적인 내용은 대학 홈페이지(www.postech.ac.kr) '대학생활 - 장학 제도'를 참고하세요.

Q 합격 이후의 절차가 궁금해요.

POSTECH 입학팀 홈페이지(adm-u.postech.ac.kr)의 '입시 - 신입생 학사 안내' 페이지를 참고하세요.

(단, 현재 2026학년도 신입생 대상의 내용이며, 2027학년도 신입생 입학시기에 맞춰 업데이트 예정)

02. 원서 접수 관련

- Q** 원서 접수는 온라인으로만 가능한가요?
네. 원서접수대행사이트(유웨이어플라이)에서만 접수 가능합니다. 외국고등학교 출신 학생도 마찬가지입니다.
- Q** POSTECH은 수시모집 최대 6개 지원 제한에 포함되나요?
네. POSTECH은 수시모집 최대 6개 지원 제한에 포함됩니다. POSTECH 단일계열 중 1개 전형과 반도체공학인재전형에 중복 지원할 시에는 2개 학교 지원으로 집계됩니다.
- Q** 지원서에 정보를 잘못 입력하였습니다. 어떻게 해야 하나요?
POSTECH 입학팀으로 연락주세요. (P.47 '3. 문의처' 참고)
- Q** 대학수학능력시험 학력기준이 적용되는 일반전형 II 에 지원하지 않는 지원자임에도 대학수학능력시험 점수 활용 동의가 필요한 이유는 무엇인가요?
대학수학능력시험 점수는 입학 후 정부 지원 장학 프로그램 중 하나인 국가우수장학생을 추천하는 데 활용됩니다. 일반전형 II 외 지원자 외에는 전형 각 단계에서 수능 점수를 활용하지 않습니다.
- Q** 외국고 출신 학생입니다. 반드시 졸업증명서/성적증명서에 아포스티유 확인이나 영사확인을 받아야 하나요?
네. 아포스티유, 영사확인 등이 없을 경우에는 제출서류 미비로 불합격됩니다.
(P.34 '외국고등학교 졸업(예정)자의 학교생활기록부 대체 서류' 참조)
- Q** 일반전형 II 를 지원하며 수능 최저기준을 수학(미적분 또는 기하)과 영어로 맞춘다면 과학탐구 대신 사회탐구를 선택해도 되나요?
네. 가능합니다.

03. 서류평가 관련

Q POSTECH에서 중점적으로 평가하는 학생부의 항목은 어떤 것들이가요?

중점적으로 평가하는 학생부 항목이 따로 있지는 않습니다. POSTECH 입학사정관들은 지원자가 제출한 자료를 모두 검토해 모집요강에 제시된 평가 요소에 따라 종합적으로 평가합니다.

Q 동아리 활동에서 반드시 수학/과학 관련 활동이 필요한가요?

반드시 필요한 것은 아닙니다. 학교 생활 과정에서 지원자가 수학/과학에 대한 관심과 열정을 보일 수 있는 다양한 요소들이 있으며, 동아리 활동은 그 중 하나일 뿐입니다. 따라서 더 선호하는 동아리 활동이 있음에도, 굳이 수학/과학 동아리를 선택할 필요는 없습니다.

Q 절대평가 형태로 기재되는 진로선택과목은 어떻게 평가되나요?

POSTECH의 학업능력 평가는 정량적 평가가 아니라 정성적 평가로 진행됩니다. 진로선택과목은 어떤 교과목을 얼마나 선택했는지, 과목별 성취도(원점수, 평균, 성취도별 분포 비율, 이수 단위 등 포함), 관련 세부능력 및 특기사항 등을 함께 고려합니다. 또한 지원자가 이수한 다른 교과목들의 성적 및 관계 속에서 종합적으로 지원자의 학업 능력을 판단하게 될 것입니다.

Q 진로선택과목 중 POSTECH에서 선호하는 교과목이 있나요?

특별히 선호하는 과목이나 필수 이수 진로선택과목은 없습니다. 예로, 미적분이나 물리Ⅲ 과목을 들었다고 해서 반드시 유리하거나 그렇지 못하다 해서 불리하다고 생각하지 않아도 됩니다. 다만, 신입생들이 미적분이나 과학Ⅱ 교과목 중 일부를 이수하지 못하고 입학할 경우 초반에 학업적 어려움을 겪을 수 있습니다. 따라서 입시에서의 유/불리와는 관계없이 입학 후의 원활한 학업을 위해 해당 교과목들의 수업을 권장합니다.

Q 서류평가의 교과영역/ 비교과영역의 반영 비율은 어떻게 되나요?

영역 간 반영 비율이 따로 있지 않습니다. 학업능력과 잠재력의 각 항목들을 종합평가하여 합격/불합격을 결정하므로 반영 비율은 없습니다.

04. 면접평가 관련

Q 면접은 어떻게 준비해야 하나요?

POSTECH 면접은 교과 지식보다는 지원자의 역량 및 태도, 종합적 사고능력 등의 확인을 목적으로 하므로 별도의 면접 준비는 불필요합니다. 다만, 면접관과의 소통이 중요하므로, 평소 본인이 생각하는 바를 논리정연하게 표현하는 연습이 도움 될 수 있습니다.

올해는 지난해와 같은 유형의 면접이 시행될 예정이기에 2026학년도 선행학습 영향평가 결과 보고서(입학팀 홈페이지 ▶ 입학 도우미 ▶ 공지사항)를 참고하시고 일반전형 I 지원자의 경우는 학교생활기록부 기반의 면접 대비와 더불어 다양한 수과학적 주제로 수행평가를 진행하듯 본인의 생각을 정리하고 발표하는 연습을 해보시길 바랍니다.(일반전형 II 지원자의 경우 학교생활기록부 기반의 면접을 대비하시면 됩니다.)

Q 일반전형 II 와 반도체공학인재전형의 면접이 같은 날 진행되는데, 중복 지원한 경우, 면접을 둘 다 볼 수 있나요?

가능합니다. 오전/오후 등 각 전형별 면접시간이 겹치지 않도록 조정하여 시행할 예정입니다.

Q 면접 시간의 변경이 가능한가요?

개인 사정으로 인한 면접 시간의 변경은 불가능합니다.

Q 면접 시 특별히 유의해야 할 사항이 있나요?

서류 제출 때와 마찬가지로 자신의 출신 고교 등 소속을 암시할 수 있는 복장은 금지됩니다. 따라서 교복 착용 등은 불가하며 면접 과정에서도 관련 내용을 말하지 않도록 주의해야 합니다.

05. 입시 결과 관련

Q 입학생의 고교 유형 분포가 어떻게 되나요?

매년 다소의 차이가 있으나, 2026학년도의 경우, 과학고/영재학교 출신 학생과 일반고 출신 학생이 42% : 58% 정도 비율로 입학했습니다.

Q 출신 고교 유형에 대한 구성 비율이 정해져 있는 것인가요?

아닙니다. POSTECH은 특정 고교 유형의 구성 비율을 정해 놓고 학생을 선발하지 않습니다. 앞서 언급한 과학고/영재학교, 일반고 출신 학생의 비율은 입시가 종료된 후, 합격자의 출신 고교를 확인한 결과일 뿐입니다.

Q 선배 중 성적이 더 좋은 학생이 불합격하고, 더 낮은데 합격한 경우가 있습니다. 이유가 무엇인가요?

학업능력 평가는 서류평가 단계에서 이루어지며, 학업능력이 갖추어졌다면 Pass, 학업능력이 부족하다면 Fail입니다. 이 기준을 통과한 지원자들을 대상으로 잠재력을 평가하여 우리 대학에 적합한 학생을 선발합니다. 따라서 어느 정도의 학업능력이 갖추어진 학생들 사이에서는 성적의 차이가 큰 의미를 갖지 않습니다. 질문하신 경우는 다양한 영역을 평가하면서 POSTECH에서 학업하기에는 충분한 학업능력을 갖춘 학생이지만, 성적이 상대적으로 낮은 학생이 잠재력에서 더 좋은 평가를 받아 합격한 경우라고 보시면 될 것 같습니다.

Q 재수생에 대한 불이익은 없나요?

불이익은 전혀 없습니다. POSTECH은 지원자가 당해 제출한 서류를 중심으로 평가합니다.

06. 합격자 발표 및 등록 관련

Q 예비등록은 어떤 방식으로 진행되나요?

입학팀 홈페이지를 통해 등록 의사를 밝히는 온라인 등록으로 진행되며, 따라서 별도의 등록 예치금 입금을 요구하지 않습니다. 이 과정에서 본인 확인을 위한 문자 인증 단계가 포함되므로 지원서 작성 시 문자 수신이 가능한 휴대전화번호를 등록해야 합니다. 등록 후 포기하는 경우에는 입학팀 홈페이지를 통해 등록포기각서를 제출하는 절차가 필요합니다.

Q 합격자 발표 시 후보자는 몇 명 정도 두나요?

후보자의 인원이나 비율을 따로 정하지 않습니다. 합격과 불합격으로 통보되지 않은 지원자 전원이 후보입니다.

Q 다른 대학에 합격해 등록을 완료하였는데 POSTECH에서 총원합격 전화가 왔습니다.

POSTECH에 등록하고 싶으면 어떻게 해야 하나요?

등록한 타 대학의 절차에 맞추어 등록을 포기하고, POSTECH 등록 절차를 진행하시면 됩니다. 모집요강에 기재되어 있는 총원합격자 발표 및 개별로 안내한 등록기간을 숙지해 주시고 추가 합격 시 안내한 등록 마감 시간을 반드시 지켜주시길 바랍니다.

07. 입학 후 생활 관련

Q 입학 전 준비해야 할 것이 있나요?

기숙사 입소시 건강검진(결핵검사) 결과서 제출이 요구되므로 최종 등록 이후 27년 1월 중순 전 까지 결핵검사를 받으시기 바랍니다. 또한, 고등학교에서 일부 교과를 이수하지 못한 경우 “예비 POSTECHIAN 프로그램”을 권장하며 평소 관심 있는 수/과학 분야가 있는 경우 POSTECH에서 제공하는 입학 전 과학기술특성화대학 기초과목 커리큘럼에 기반한 온라인 교육 프로그램인 “온라인AP 브릿지 프로그램” 이수를 추천 드립니다. 이외에도 학업 역량에 따라 수업을 면제하기 위한 테스트인 “Fast Track Test” (미적분학, 물리, 화학, 프로그래밍), 영어 과목 수업 배정을 위한 테스트인 “English Placement Test(토플 응시, 또는 대체 가능한 테스트 결과 제출)” 응시 기회가 주어지니 적극적으로 활용하시기 바랍니다.

Q 대학에서 제공하는 프로그램에는 어떤 것들이 있나요?

POSTECH에는 다양한 체험 프로그램들이 있습니다. 대표적인 것만 간단하게 소개하면 다음과 같습니다.

1) Residential College (RC)

- 1학년 학생 전원 Residential College(RC)에 입학하여 생활
- 멘토링, 인성교육, 리더십 프로그램 제공
- 총별로 지도교과 및 마스터 교수와 함께 친목도모 및 다양한 문화활동 실시

2) 교육 프로그램

[대학생활과 미래설계]

- 신입생의 대학생활 적응과 진로 및 학업설계 등을 돕는 교육 프로그램
스트레스 관리, 팀활동, 대인관계 등의 역량 개발을 위해 분반활동 위주의 능동적인 교과 활동 장려
- 재학생 지도교과와 함께 친목 도모 활동 및 고민 상담

[새내기연구참여]

- 신입생에게 연구 기회를 제공하여 전공탐색, 연구 역량강화를 돕는 교육 프로그램

[Student Mentoring Program(SMP)]

- 3, 4학년 선배가 후배의 학습 및 생활을 도와주는 학습지원 프로그램

[MOOC]

- 온라인 공개수업을 지원하고, 이수 시 수강비용 제공

3) 학부생 연구프로그램(UGRP)

- 학부생 개인 또는 그룹이 직접 연구책임자가 되어 연구의 전 과정을 주도하는 프로그램
- 신청 자격: 학부 재학생 누구나 가능
- 지도교수 멘토링을 통해 연구방법, 연구윤리, 논문작성법, 연구노트 작성법 등 교육
- 연구 경비 지원, 교내외 학술활동과의 연계, 우수 연구성과 시상 등

4) 해외 파견 프로그램

- 단기유학 프로그램: 최대 1년간 해외자매대학에서 정규학기 교환학생으로 학점 취득
- 계절학기 프로그램: 방학 기간 중 해외자매대학에서 계절학기 교환학생으로 학점 취득
- AEARU Student Summer Camp: 여름방학 중 동아시아 주요 연구중심대학 학생들과의 교류캠프
- 세계문화탐방대: 해외 탐방계획서 제출, 심사를 통해 탐방 경비 제공

5) 하계 사회경험 프로그램(Summer Experience in Society)

- 국내 최초로 여름방학을 3개월로 확대, 방학 동안 주요 연구소나 기업 등에서 인턴십 경험 제공

6) POSTECHIAN Activity Mileage(PAM) 프로그램

- 교내외에서 이루어지는 다수의 비교과 활동에 대해 활동 마일리지(PAM) 부여
- 비교과 활동 종류: 봉사활동, 독서활동, 특강, 리더십/멘토링, 연구활동, 공모전 등
- 누적 마일리지에 따라 Proud POSTECHIAN Member 등급을 졸업장에 표기하고 표창
- 누적된 마일리지는 실천교양교과 UNIT으로 전환 가능
- PAM 실적에 따라 해외대학 교류 및 교내 포스테키안 활동 참여 시 우대함

Q 학생들의 학부 졸업 후 진로를 알고 싶어요.

졸업 후 학생들의 진로는 매우 다양합니다. 하지만 크게 세 가지 정도로 나눌 수 있습니다.

첫 번째는 학문에 대한 의지를 가지고 지속적으로 연구 활동을 계속하는 경우입니다. 대학원에 입학해 석사/박사 학위를 취득하고 교수로 임용되거나, 정부출연 연구소 연구원, 기업체 연구원 등 연구자로 커리어를 이어나가게 됩니다.

두 번째는 기업에 입사하는 경우입니다. POSTECH 졸업생들은 세계 최고 수준의 교육을 받은 학생들만큼 국내외 유수의 기업체에서 POSTECH 출신 학생을 유치하고자 노력하고 있고, 원하는 기업에 큰 어려움 없이 취직하는 경우가 대부분입니다. 최근에는 POSTECH의 초창기 졸업생들이 국내외 유수의 기업체 임원으로 발탁되고 있습니다.

세 번째는 최근 들어 급증하고 있는 사례인데, 바로 창업입니다. 사회적으로 창업 투자가 활성화되면서 자신의 아이디어를 실현할 수 있는 기회로 생각하고 도전하는 학생이 증가하는 추세입니다. 특히 POSTECH에서는 첨단 기술 영역 다양한 스타트업 창업이 활발한 편입니다.

POSTECH 출신 학생들이 주가 되어 설립한 스타트업으로 대표적인 몇 가지 기업을 소개하자면, 핀테크 P2P 금융 스타트업 8percent, 의료 인공지능 업체 VUNO, 세포배양육 분야의 티센바이오팜이 있습니다. 학부 과정 중에 창업을 하여 성과를 얻고 있는 공학 미디어 콘텐츠 스타트업 Geekble도 큰 관심을 받았습니다. POSTECH은 창업 우수대학으로 선정되는 등 최고의 창업 지원 제도와 인프라를 보유하고 있습니다.

결론적으로, POSTECH의 졸업생들은 사회적으로 그 실력을 높이 인정받고 역량을 발휘하는 진로를 찾아 자신의 미래를 개척하고 있습니다.

캠퍼스 맵



교사지역

- M-01 대학본관
- M-02 제1공학관
- M-03 무은재기념관
- M-04 제2공학관
- M-05 제4공학관
- M-06 학생회관
- M-07 제5공학관
- M-08 제3공학관
- M-09 대강당
- M-10 수리과학관
- M-11 노벨동산
- M-12 인공지능연구원·대학원
- M-13 LG연구동
- M-14 환경공학동
- M-15 운동장
- M-16 POSCO 국제관
- M-17 설립이사장 동상

기숙사 및 생활지역

- D-01 자곡화관
- D-02 생활관
- D-03 기숙대학
- D-04 대학원아파트
- D-05 교수아파트
- D-06 체육관
- D-07 포스플렉스
- D-08 테니스/풋살구장
- D-09 연구원숙소
- D-10 통나무집

실험동지역

- E-01 포항가속기연구소
- E-02 나노융합기술원
- E-03 생명과학관
- E-04 기기공학동
- E-05 기계실험동
- E-06 풍동동
- E-07 제2실험관
- E-08 제1 실험관
- E-09 화학관
- E-10 포항가속기연구소 과학관
- E-11 첨단기술사업화센터

도서관 및 연구소지역

- S-01 박태준학술정보관
- S-02 C5
- S-03 지곡연구동
- S-04 생명공학연구센터
- S-05 포항금속소재산업진흥원
- S-06 한국로봇융합연구원
- S-07 철강대학원
- S-08 바이오오픈이노베이션센터
- S-09 체인지업그라운드

포항산업과학연구원

- R-01 RIST행정관
- R-02 연구1동
- R-03 연구2동
- R-04 연구3동
- R-05 연구4동
- R-06 카페테리아

정문

동문

- 01 자곡대로
- 02 청암로
- 03 영성로
- 04 익양로
- 05 노벨동산길
- 06 대학로
- 07 본부길
- 08 무은재길
- 09 연못길
- 10 가속기로
- 11 연구동길
- 12 미래길

2027 POSTECH 모집요강

—

POSTECH

37673 경상북도 포항시 남구 청암로 77 포항공과대학교 입학팀

T. 054)279-3610 F. 054)279-3725 W. <https://adm-u.postech.ac.kr>

포스텍이
궁금해?

